

Duurzaamheidsverslag 2013

Groep Kerkstoel – Grobbendonk

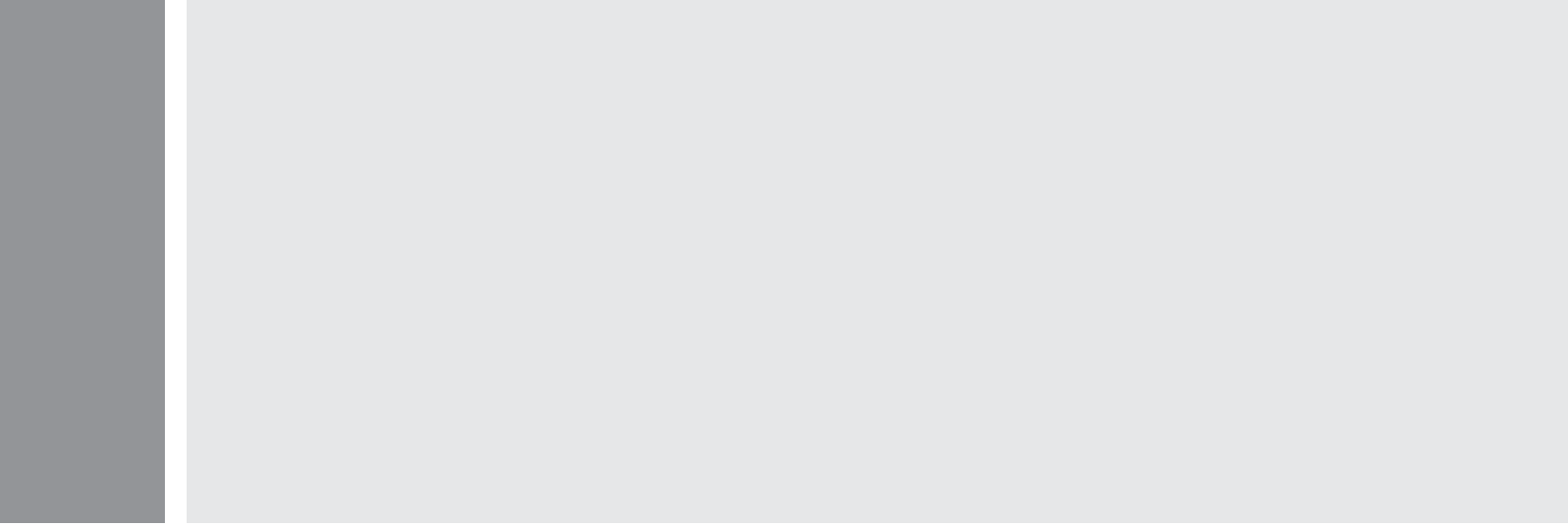




Duurzaamheidsverslag 2013

Groep Kerkstoel – Grobbendonk





Inhoud

	pag.
Voorwoord	3
01. Organisatieprofiel	4
02. Identificatie van de relevante duurzaamheidsthema's	8
03. Structureel overleg met de stakeholders	10
04. Verslagprofiel	12
05. Beheerstructuur	12
06. Visie, missie en waarden	13
07. Financiële indicatoren	14
08. Aankoopbeleid	14
09. Materialenverbruik	15
10. Water	18
11. Energieverbruik binnen de organisatie	19
12. Emissies	20
13. Afval	21
14. Transport	22
15. Milieubeoordeling van de leveranciers	23
16. De producten van Groep Kerkstoel en hun duurzaamheid	23
17. Werkgelegenheid en diversiteit	26
18. Gezondheid en veiligheid	28
19. Functioneringsgesprekken en opleidingen	30
Standaard en specifieke indicatoren	32



Voorwoord

Niemand zal kunnen ontkennen dat de economie zich al enkele jaren in woelige wateren bevindt. Organisaties drijven mee op golven en stromen die ze zelf niet altijd in de hand hebben. Ze moeten zich snel aanpassen aan de snel evoluerende vraag van de markten. Voor Groep Kerkstoel is dit, ondanks de lange geschiedenis in de bouwsector, niet anders.

Als familiale KMO zijn we ons al langer bewust van de noodzaak tot flexibiliteit en proactiviteit, zowel wat betreft onze organisatie als de producten die we maken. Op die manier willen we onze klanten blijvend aan ons binden.

Al verschillende jaren leveren we de blijvende inspanning om onder de ISO9001, ISO 14001 en OHSAS 18001 - keurmerken gecertificeerd te worden, hetgeen betekent dat we onze bedrijfsprocessen vrijwillig auditeren en laten auditeren op hun performantie voor wat betreft kwaliteit, milieu en arbeidsveiligheid.

We zijn erg blij dat we dat doen aangezien de vraag om duurzaamheid vanuit de markt meer dan ooit aanwezig is, en dat is volgens ons niet meer dan terecht. We hebben immers de aarde alleen maar in bruikleen gekregen van onze kinderen en kleinkinderen.

Door middel van milieuzorg willen we echter ook een concurrentievoordeel bekomen in het kader van duurzame ontwikkeling. We willen verspilling vermijden door energieverbruik en het gebruik van natuurlijke bronnen te beheren en te controleren. Het voorkomen van milieuvervuiling en milieuhinder vormen een absoluut streefdoel.

We willen blijven werken aan het duurzaam karakter van onze onderneming, en dit op basis van een langetermijnvisie met respect voor mens en milieu. Dit duurzaamheidsverslag is daar een nieuw bewijs van. Het behandelt de belangrijkste aspecten van duurzaamheid binnen onze sector. We willen op een open en eerlijke manier communiceren met iedere belanghebbende over deze thema's, en dit volgens de structuur van de GRI 4-index waarbij we het kernniveau volgen.

Vincent Kerkstoel,
Bestuurder Groep Kerkstoel.

01. Organisatieprofiel

1.1. Algemene voorstelling

Groep Kerkstoel n.v., gevestigd te Grobbendonk - België, is een holdingmaatschappij voor 100% in handen van de familie Kerkstoel.

De Groep Kerkstoel verleent tevens de algemene managementdiensten aan haar dochtervennootschappen, meer bepaald:

- Human resources
- ICT
- Financiën en boekhouding
- Kwaliteitsmanagement & betontechnologie
- Milieumanagement
- Veiligheidsmanagement

De groep telt als voornaamste dochtervennootschappen:

- Kerkstoel 2000+ n.v.: opgericht in 1992 en gespecialiseerd in de productie van betonnen prefab-elementen zoals vloerplaten en dubbele wanden.
- Kerkstoel Beton n.v.: opgericht in 1992 en gespecialiseerd in de productie van stortklaar beton en aanverwante producten (zoals metsmortel, schuimbeton, zelfverdichtend beton, ...)
- Immo Catenberg n.v.: opgericht in 2006 en eigenaar van industrieel vastgoed.



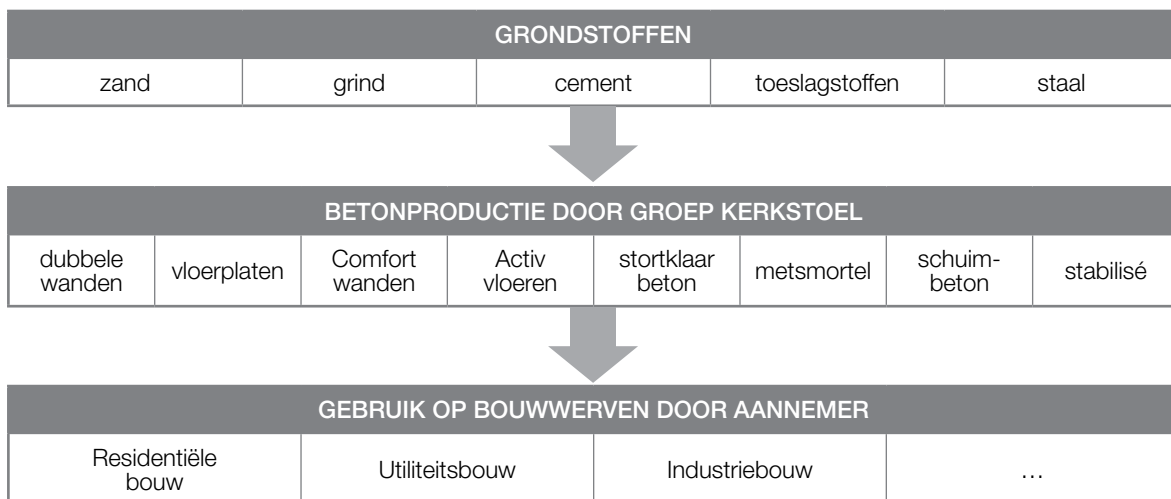
Kerkstoel 2000+ en Kerkstoel Beton zijn betonproducerende bedrijven met een duidelijke milieu-impact. Ze werken in grote mate op dezelfde wijze en gebruiken hiervoor ook gedeeltelijk hetzelfde actief. Dit duurzaamheidsrapport behandelt, gelet op deze verbondenheid, dan ook de twee vennootschappen samen. Immo Catenberg kent geen exploitatie en heeft dus ook geen milieu-impact. Deze vennootschap wordt in dit verslag verder niet besproken.

De familie Kerkstoel zelf is al sedert 1902 actief in de bouwsector. Op dit ogenblik zetelt de vierde generatie in de raad van bestuur. Het dagelijkse bestuur wordt in de productiebedrijven waargenomen door een algemeen directeur in iedere vennootschap.

Groep Kerkstoel en / of één van haar dochtervennootschappen is lid van Voka, Febe en Syspro.

1.2. Beschrijving van de keten

Groep Kerkstoel is producent van betonproducten, dewelke kunnen worden toegepast in vrijwel alle bouwwerken.



1.3. Total management – systeem en kwaliteitskeurmerken

Groep Kerkstoel wenst te excelleren in de zorg voor kwaliteit, veiligheid en milieu door te werken aan een voortdurende verbetering van ons bewustzijn en onze prestaties terzake.

Enkel door te investeren in kwaliteit, veiligheid en milieu kan onze onderneming een duurzame ontwikkeling realiseren dewelke ten goede komt aan al onze medewerkers, onze klanten, onze leveranciers en de gemeenschap in haar geheel.

Het is in die optiek dat de volgende keurmerken werden behaald:

- Benor op het stortklaar beton voor de Belgische markt
- Benor op vloerplaten en dubbele wanden voor de Belgische markt
- Komo voor de Nederlandse markt
- Güteschutz voor de Duitse markt
- Avis technique op dubbele wanden voor de Franse markt

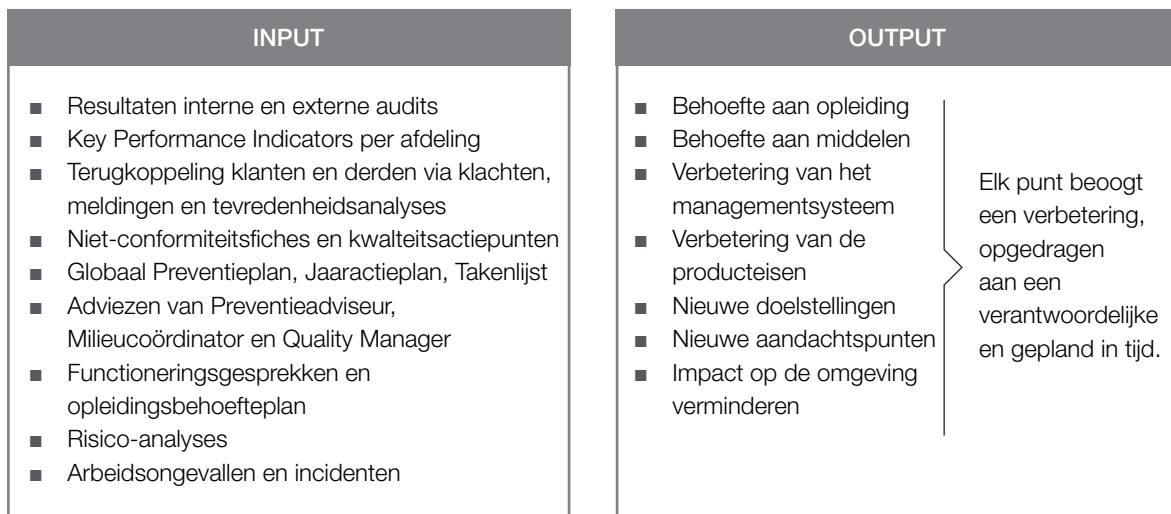


Daarnaast werden de certificaten ISO9001 voor kwaliteit, ISO14001 voor milieuzorg en OHSAS 18001 voor arbeidszorg eveneens behaald en uitgewerkt tot een geïntegreerd zorgsysteem. Dit zorgsysteem moet ons toelaten om de interne bedrijfsprocessen te beheersen en zodoende:

- De risico's te identificeren
- Methodes te ontwikkelen om deze risico's uit te schakelen
- Metingen te implementeren om verdere verbeteringen te evalueren
- Continue verbetering tot stand te brengen

Groep Kerkstoel voorziet in de nodige middelen en opleidingsmogelijkheden om het vooropgestelde beleid te kunnen realiseren. Het systeem en de resultaten worden periodiek zowel intern als extern geauditeerd.

Schematisch ziet de werking van ons total management-systeem er als volgt uit:



02. Identificatie van de relevante duurzaamheidsthema's

2.1. Opstellen van het MVO-paspoort

Binnen de sector van het stortklaar en geprefabriceerd beton groeit het morele besef rond duurzaamheid en maatschappelijk verantwoord ondernemen. Deze evolutie biedt voor de sector een uitgelezen kans omdat (prefab) beton een duurzaam product is: de grondstoffen worden lokaal ontgonnen en zijn volledig recycleerbaar. Via duurzaamheidsverslaggeving kan men dit objectief aantonen.

Ook vanuit de diverse stakeholders groeit de vraag om duurzaamheid te concretiseren en objectiveren. Zo worden duurzaamheidscriteria meer en meer geïntegreerd in aanbestedingsprocessen en vragen buurtbewoners en medewerkers meer en meer hoe we omgaan met onze maatschappelijke verantwoordelijkheid.

Dankzij het Global Reporting Initiative (GRI) beschikken organisaties nu ook over een internationale standaard voor het opmaken van een duurzaamheidsverslag.

Eind 2013 werd er in de schoot van het FEBE, of de Belgische Federatie van de Betonindustrie, een project opgestart waarbij er onder impuls van de Vlaamse Overheid en onder begeleiding van het onafhankelijk adviesbureau Sustenuto, een MVO-paspoort werd opgesteld.

Bij het opstellen van een GRI-rapport werden 10 belangrijke principes, verdeeld over de thema's inhoud en kwaliteit, benadrukt:

INHOUD:

- Materialiteit (rapporteren over datgene wat belangrijk is voor de organisatie)
- Stakeholderbenadering (de stakeholders en de dialoog ermee definiëren)
- Duurzaamheidscontext (de beschrijving van de activiteiten van de organisatie moet overeenstemmen met de context waarin de organisatie werkt)
- Volledigheid (lezers moeten een correct beeld kunnen vormen van de uitdagingen, activiteiten en impacten van de organisatie)

KWALITEIT:

- Evenwicht: zowel goede als slechte resultaten moeten aan bod komen
- Vergelijkbaarheid: de lezers moeten in staat zijn om de resultaten te vergelijken doorheen de tijd en met sectorgenoten
- Nauwkeurigheid: de voorgestelde informatie moet voldoende gedetailleerd zijn
- Regelmatigheid: er moet op regelmatige basis gerapporteerd worden
- Betrouwbaarheid: de informatie van het rapport blijft na externe verificatie overeind
- Duidelijkheid: de voorgestelde informatie moet duidelijk en verstaanbaar zijn

Alle stakeholders werden vervolgens binnen de schoot van FEBE aan tafel uitgenodigd ten einde de voor de sector relevante MVO-thema's te definiëren, dit wil zeggen de thema's die een significante invloed weer-geven van de bedrijven uit de prefab betonindustrie.

De bepaling van deze thema's werd goedgekeurd door de volgende instanties:

- Vlaamse Overheid WSE (Steunpunt Werk en Sociale Economie)
- ACV
- CEDUBO (Centrum voor Duurzaam Bouwen)
- WTCB (Wetenschappelijk en Technisch Centrum voor het Bouwbedrijf)
- OCW (Onderzoekscentrum voor de Wegenbouw)
- OVAM (Openbare Vlaamse Afvalmaatschappij)
- Grontmij
- Vlaamse Overheid, dept. Mobiliteit en Openbare Werken - Expertise Beton en Staal



De uiteindelijk weerhouden thema's zijn:

CATEGORIE	SUBCATEGORIE	ASPECTEN
Economisch		<ul style="list-style-type: none"> ■ Economische prestaties ■ Aankoopbeleid
Milieu		<ul style="list-style-type: none"> ■ Materialen ■ Energie ■ Water ■ Emissies ■ Afvalwater en afval ■ Producten en diensten ■ Transport ■ Milieubeoordeling leverancier
Sociaal	Arbeidsomstandigheden	<ul style="list-style-type: none"> ■ Werkgelegenheid ■ Gezondheid en veiligheid ■ Opleiding en onderwijs ■ Diversiteit en gelijke kansen
	Produktverantwoordelijkheid	<ul style="list-style-type: none"> ■ Gezondheid en veiligheid van consumenten

Het duurzaamheidsrapport van Groep Kerkstoel baseert zich op dit MVO-paspoort en de 10 principes betreffende de inhoud en de kwaliteit van een GRI-rapport.

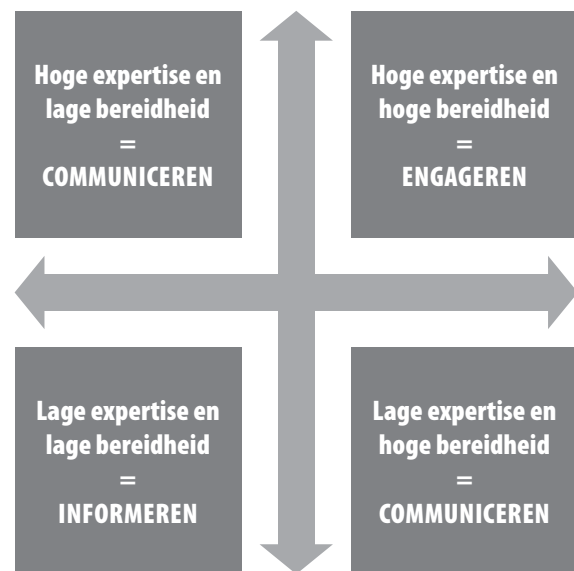
03. Structureel overleg met de stakeholders

Groep Kerkstoel wil in het beslissingsproces de actoren die beïnvloed worden door de beslissingen of die de implementatie van de beslissingen kunnen beïnvloeden, betrekken. Door de dialoog met deze actoren krijgt Groep Kerkstoel een duidelijker beeld van wat voor hen duurzaamheid en maatschappelijk verantwoord ondernemen is.

Als verschillende partners in deze dialoog onderscheiden we de volgende groepen:



De kwaliteit en kwantiteit van de dialoog met de stakeholders hangt af van een assessment op basis van de respectievelijke graad van expertise en bereidheid tot dialoog, met name:



Met **'informer'** bedoelen we de stakeholders die op zoek zijn naar informatie, maar zonder in dialoog te treden met onze organisatie. We kunnen ze bijvoorbeeld bereiken via een marketing campagne, nieuwsberichten, duurzaamheids-verslaggeving, ...

→ Dit doen we met de lokale samenleving waarin we gevestigd zijn.



Met **'communiceren'** bedoelen we stakeholders met een hoge bereidheid of een hoge expertise om in dialoog met onze organisatie te treden. We kunnen ze bijvoorbeeld bereiken door middel van sociale media, bedrijfsbezoeken, prospectiebezoeken, technische documentatie, ...

→ Dit doen we met prospecten, voorschrijvers, studenten en sollicitanten.

Met **'engageren'** bedoelen we de stakeholders met wie het voor onze organisatie noodzakelijk is om een engagement te bekomen. We kunnen dit engagement bijvoorbeeld bekomen door middel van joint-ventures, evaluatiegesprekken, administratieve vergunningen, klantentevredenheidsanalyses, ...

→ Dit doen we met het management, onze aandeelhouders, onze medewerkers, onze klanten, onze toeleveranciers en de overheid.

Bouw aan je toekomst, kies voor beton.

Pluover je de €212 het resultaat van **Grubbebank**, dat nu je ons bedrijf vast en zeker **Eigen Kerkstoel 2000** ontwikkelt van bouwmaatschappij samenwerken, is een gemeenschappelijk bedrijf in zijn sector en markt.

Staat er het **Creep Kerkstoel**. Gevoel als een sterk en stabiel karakter. We zijn innovatief en modern product. Door langdurig ondernemerschap zijn we uitgewerkt tot de standaard binnen de productiesector. Ons team met 120 medewerkers die denken het grootste engagement mee maken aan een verbeterende toekomst. Op dit moment zijn we op zoek naar een:

Betontechnoloog n.v

- Je bent verantwoordelijk voor het bepalen van de optimale vorm van de betonvorming.
- Je bent verantwoordelijk voor de controle van de kwaliteit van het beton en de kwaliteit van de betonvorming.
- Je bent verantwoordelijk voor de controle van de kwaliteit van het beton en de kwaliteit van de betonvorming.
- Je bent verantwoordelijk voor de controle van de kwaliteit van het beton en de kwaliteit van de betonvorming.
- Je bent verantwoordelijk voor de controle van de kwaliteit van het beton en de kwaliteit van de betonvorming.

Productie-arbeider n.v

- Je werkt als arbeider in een geautomatiseerde productie-omgeving met diverse machines en gereedschappen.
- Je hebt oog voor kwaliteit en zij werken in een 3 ploegenbedrijf.

Bouwkundig CAD - tekenaar n.v

- Je bent verantwoordelijk voor het ontwerpen van betonnen constructies met behulp van een CAD-programma.
- Je bent verantwoordelijk voor het ontwerpen van betonnen constructies met behulp van een CAD-programma.
- Je bent verantwoordelijk voor het ontwerpen van betonnen constructies met behulp van een CAD-programma.
- Je bent verantwoordelijk voor het ontwerpen van betonnen constructies met behulp van een CAD-programma.

Laborant n.v

- Je bent verantwoordelijk voor de uitvoering van de analyses in het laboratorium van het beton.
- Je bent verantwoordelijk voor de uitvoering van de analyses in het laboratorium van het beton.
- Je bent verantwoordelijk voor de uitvoering van de analyses in het laboratorium van het beton.

Onderhoudstechnicus n.v

- Je bent verantwoordelijk voor de goede werking van het onderhoud van de betonconstructies.
- Je bent verantwoordelijk voor de goede werking van het onderhoud van de betonconstructies.
- Je bent verantwoordelijk voor de goede werking van het onderhoud van de betonconstructies.

Sales Representative n.v

- Je bent verantwoordelijk voor de verkoop van onze betonproducten.
- Je bent verantwoordelijk voor de verkoop van onze betonproducten.
- Je bent verantwoordelijk voor de verkoop van onze betonproducten.

Interesse? Solliciteer via jobs@kerkstoel.be

Kerkstoel 2000 n.v.
 Industrieweg 11
 B-1300 Drogenbos
 T +32 (0) 27 31 11 11
 F +32 (0) 27 31 11 11
www.kerkstoel.be

04. Verslagprofiel

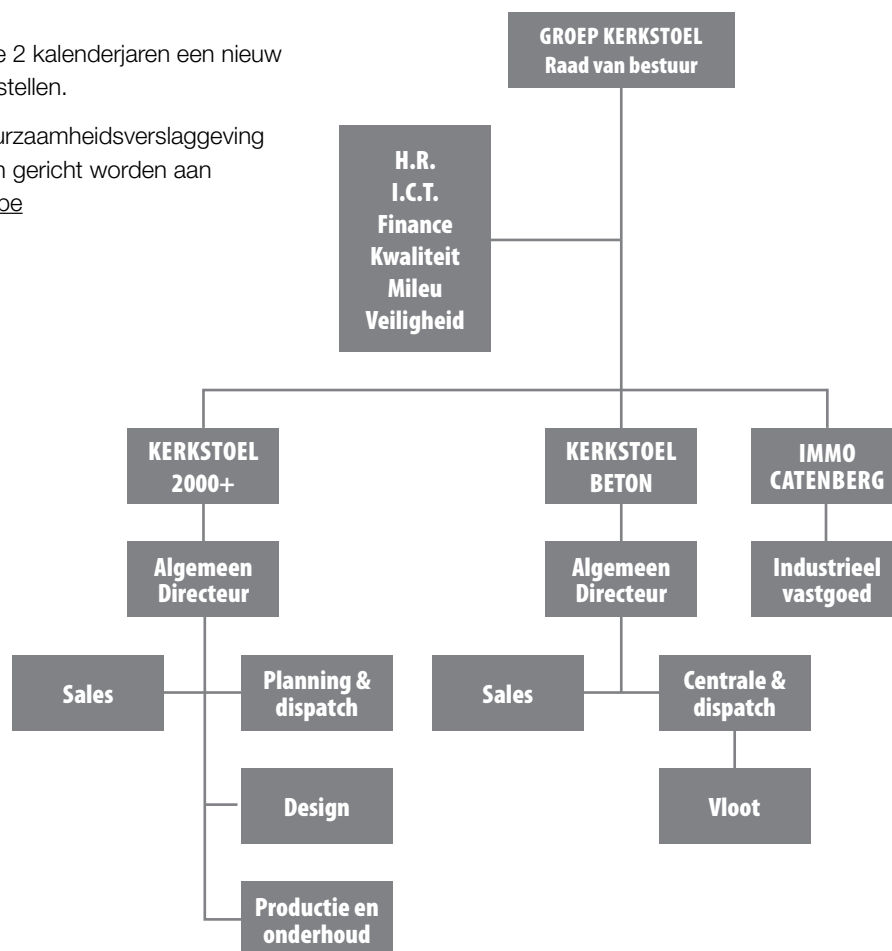
De in dit verslag verstrekte informatie heeft betrekking op het kalenderjaar 2013.

Groep Kerkstoel zal om de 2 kalenderjaren een nieuw duurzaamheidsverslag opstellen.

Vragen betreffende de duurzaamheidsverslaggeving of de inhoud ervan kunnen gericht worden aan duurzaamheid@kerkstoel.be

05. Beheerstructuur

De structuur van de organisatie is als volgt:



06. Visie, missie en waarden

6.1. Visie

Groep Kerkstoel meent dat de industriële prefabricage van betonnen elementen een antwoord biedt op de uitdagingen waar bouwbedrijven vandaag de dag mee geconfronteerd worden. De moderne bouwcultuur vraagt bouwbedrijven immers om steeds sneller, met minder personeel én tegen een zo laag mogelijke kostprijs de meest diverse projecten te realiseren, zonder daarbij kwaliteit, veiligheid en milieu uit het oog te verliezen.

Groep Kerkstoel is ervan overtuigd dat het belang van prefabricage in de toekomst nog verder zal toenemen.

Groep Kerkstoel kiest voor beton, omdat dit veruit het meest betrouwbare en veelzijdige bouwproduct is.



6.2. Missie

Groep Kerkstoel kiest er resoluut voor om:

- de beste kwaliteit op de markt te bieden, door de implementatie en het beheer van zorgsystemen.
- persoonlijke en langetermijnrelaties aan te gaan met klanten én leveranciers.
- uitgesproken flexibel te zijn, dankzij korte beslissingslijnen en een vlakke structuur.
- zijn medewerkers blijvend te motiveren: door duidelijke afspraken, gerichte doelstellingen én inspraak.
- vooruitstrevend te zijn, in alle technologieën die we gebruiken.
- duurzame ontwikkeling te bevorderen: daarom betrekken we milieu en veiligheid in alle beleidsdomeinen.
- bestuurd te worden volgens de principes van het deugdelijk bestuur.

6.3. Waarden

Onze 123 medewerkers zijn het fundament van ons bedrijf. Uniek en met een eigen persoonlijkheid, maar allemaal onderschrijven ze deze 3 Kerkstoel-waarden:

Flexibiliteit

We passen ons gedrag en onze aanpak aan aan de situatie waarin we ons bevinden en de personen waar we mee omgaan.

Klantgerichtheid

We stemmen onze acties af op de behoeften en wensen van interne en externe klanten. Ook wanneer die niet rechtstreeks geuit worden.

Samenwerking

We leveren een actieve bijdrage aan een gezamenlijk resultaat of aan het oplossen van problemen of conflicten.

07. Financiële indicatoren

Groep Kerkstoel bouwde reeds een decennialange geschiedenis op in de bouwsector. In die periode werd er geïnvesteerd in moderne en rendabele productiemethodes, maar steeds in een context van financiële onafhankelijkheid en buffering. Dit maakt dat de groep financieel solide is en een betrouwbare partner op lange termijn.

Enkele geconsolideerde kerncijfers:

	2010	2011	2012	2013
Omzet (x1.000€)	27.942	29.908	33.918	33.333
Omzetgroei	100	107	121	119
Toegevoegde waarde	36,0%	32,0%	32,0%	32,0%
EBIT marge	5,3%	2,7%	6,3%	5,3%
EBITDA marge	11,1%	8,1%	11,1%	9,1%
Current ratio	3,1%	3,1%	2,9%	3,2%
Solvabiliteitsgraad	62%	65%	69%	69%

Groep Kerkstoel kent een zeer sterke lokale verankering.

De geografische afzetmarkten van Groep Kerkstoel situeren zich als volgt:

Regio	2011	2012	2013
België	94%	96%	96%
Nederland	5%	2%	0,5%
Frankrijk	1%	2%	3,5%

08. Aankoopbeleid

Groep Kerkstoel tracht in haar aankoopbeleid zo veel als mogelijk lokale aankopen te verrichten ter bevordering van de economische ontwikkeling en werkgelegenheid.

Cijfermatig geeft dit het volgende resultaat:

	2011	2012	2013
Aankoop in België	67,5%	68,8%	78,4%
Aankoop buiten België	32,5%	31,2%	21,6%



09. Materialenverbruik

Als producent van stortklaar beton en gewapend prefab-beton verbruikt Groep Kerkstoel in hoofdzaak de volgende materialen en grondstoffen:

- Staal
- Cement
- Zand
- Grind
- Toeslagstoffen

De verbruikte hoeveelheden situeren zich de voorgaande jaren als volgt:

(ton)	2011	2012	2013
Staal	7.024	7.944	8.214
Cement	52.156	55.007	58.200
Zand	151.812	147.497	150.502
Grind	160.061	173.630	176.234
Toeslagstoffen	421	417	468

9.1. Granulaten (zand en grind)

De groevesector voert al verscheidene jaren een actief beleid ter promotie van de biodiversiteit. De groeves zijn een waardevolle habitat voor talrijke dier- en plantsoorten. De ontginningsgroeves willen deze rijkdom in stand houden en bevorderen. Rietvelden, bloemperken, poelen, schuilplaatsen, nestkasten ... worden hiervoor aangelegd.

Dergelijk herinrichtingsplan wordt opgenomen in de milieuvergunning, die daarnaast ook het overleg met de lokale bevolking, politiek en industrie garandeert.

Het verbond van Belgische ontginningsbedrijven Fedix stelde op 15 december 2010 een eerste actieplan voor biodiversiteit op. Dit actieplan werd opgebouwd rond drie belangrijke krachtlijnen:

1. De sensibilisering van het publiek, intern en extern: aan de groeveuitbaters en de buitenwereld - via een gepast communicatiebeleid - laten weten welke bijdragen de ontginningsactiviteit levert voor de biodiversiteit, en dit in het kader van de bestaande praktijken aangaande ontginning en herinrichting;
2. De realisatie van een basisdocument dat bedoeld is om aan te tonen dat biodiversiteit en groeves compatibel zijn. Dit kan meer bepaald door diverse acties te beschrijven die biodiversiteit kunnen verzoenen met ontginningsactiviteit (bescherming van nesten in de broedperiode enz.);
3. De creatie en de organisatie van specifieke opleidingen voor de personeelsleden van de groeves, waarin goed beheer van de biodiversiteit in het kader van de ontginningsactiviteit centraal staat.

Wat betreft de zand- en grindwinning op zee: deze is slechts toegelaten in bij wet vastgestelde gebieden, de zogenaamde controlezones. Men mag slechts zand en grind winnen indien men over een concessievergunning beschikt, dewelke wordt uitgereikt door de FOD Economie. Deze vergunning bepaalt de tijdspanne en de controlezones waarbinnen de winning mag gebeuren. Elke concessiehouder betaalt een vergoeding overeenkomstig het volume dat hij ontgonnen heeft. De vergoedingen die de houders van een concessievergunning moeten betalen, worden integraal gebruikt om continu onderzoek te verrichten naar de invloed van de ontginning van zand en grind op de zeebodem en op het marien milieu.

De dienst Continentaal Plat gebruikt een sonar om een gedetailleerde kartering van de zeebodem te bekomen. Deze kaarten laten toe de impact van de ontginningen op de morfologie van de zeebodem te evalueren. Naast de impact op de zeebodem wordt ook de biologische impact van zandontginning op het marien milieu nagegaan. Dit gebeurt in samenwerking met het Instituut voor Landbouw- en Visserijonderzoek. Tot slot bestudeert de Beheerseeneheid van het Mathematisch Model van de Noordzee het ecosysteem van de Noordzee aan de hand van mathemati-

sche modellen. Als blijkt dat een model overeenkomt met de waarnemingen, dan kan men dit model gebruiken voor beheersdoeleinden en er bepaalde voorspellingen mee doen.

Alternatieven voor het gebruik van zand en grind bij betonproductie zijn niet voorhanden, dus de impact van Groep Kerkstoel op de leveranciers is eerder beperkt.

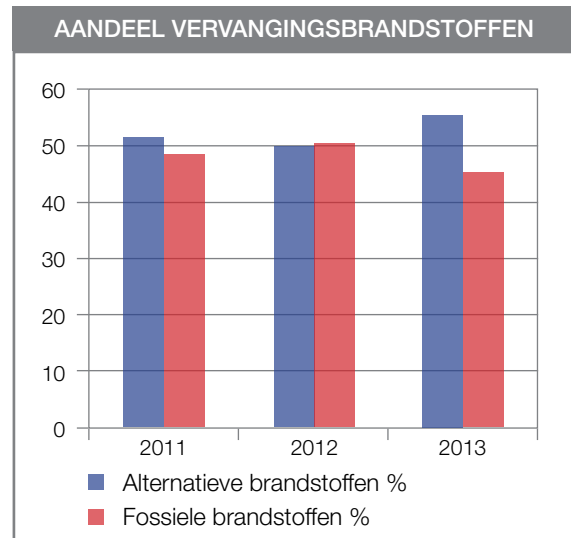
Het is echter belangrijk te vermelden dat beton op het einde van de cyclus volledig kan gerecycleerd worden, om opnieuw te gebruiken als betongranulaat in diverse ketens, zoals de wegenbouw. Naar de toekomst toe wordt verwacht dat deze secundaire grondstoffen een breder gebruik zullen kennen.

Bovendien heeft Groep Kerkstoel de ambitie om zich in de loop van 2014 te onderwerpen aan een materiaalscan met de bedoeling om gekende en verborgen milieu-impacten van de gebruikte materialen verder te beperken.

9.2. Cement

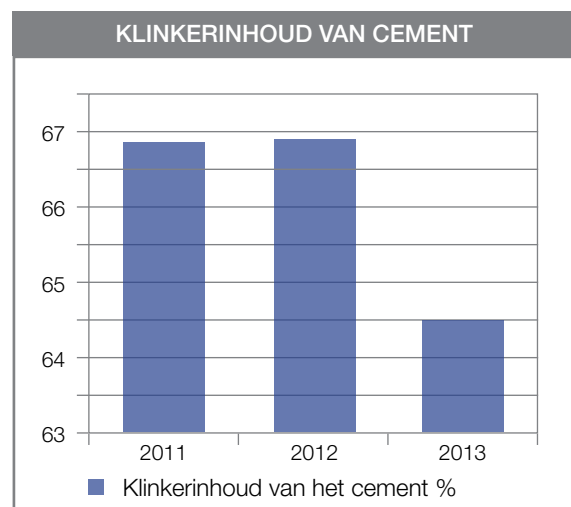
Cement is, als snelhardend bindmiddel, een onvervangbaar bestanddeel voor de productie van beton. De cementproductie is traditioneel een energie-intensieve proces gekenmerkt door een sterke CO₂-uitstoot.

De cementindustrie is zich echter grondig bewust van deze milieu-impact en wil vandaag een belangrijke marktspeeler en voorloper zijn in het gebruik van secundaire grondstoffen en alternatieve brandstoffen, en dit met stijgend succes.



(Bron: Jaarverslag FEBELCEM 2013)

De alternatieve brandstoffen, zoals zuiveringsslib of diervoer, leveren ondertussen meer dan de helft van de nodige energie voor de productie van klinker.



(Bron: Jaarverslag FEBELCEM 2013)

Wat betreft het gebruik van klinker tekent de cementsector in 2013 een lager percentage dan de jaren daarvoor op door het gebruik van hoogovenslakken of vliegias. Het maximale aandeel is afhankelijk van meerdere factoren (o.m. uithardingstijd) en kan worden teruggevonden in norm EN 197/1.

Voor CEM I, CEM II en CEM III bestaan EPD's (Environment Product Declaration), opgemaakt door de Federatie van de Cementnijverheid (FEBELCEM). Ze geven geverifieerde en kwantitatieve informatie van de gestandaardiseerde milieu-implicaties in alle stadia, van productie over gebruik tot vernietiging.

Samenvatting van impacten voor CEM I, CEM II, CEM III*



	CEM I	CEM II	CEM III
Ruwe Grondstoffen (kg/1000 kg)	1.642	1.535	1.371
WATERVERBRUIK (m ³)	163	207	133
Energieverbruik (MJ/1000 kg)	7150	5647	4264
Elektriciteitsverbruik (MWh)	0,12	0,06	0,09
Impact op klimaatopwarming (kg CO ₂ eq / 1000 kg)	909	714	475
Impact op acidificatie (kg SO _c / 1000 kg)	2,49	2,00	1,29
Impact op reductie van de ozonlaag (kg CFC-11 eq / 1000 kg)	0,00	0,00	0,00
Impact op fotochemische oxidatievorming (kg C ₂ H ₄ eq / 1000 kg)	0,26	0,21	0,13
Impact op eutroficatie (kg PO ₄ eq / 1000 kg)	0,49	0,42	0,32
Generatie van gevaarlijk afval (kg/1000 kg)	160,39	177,47	114,79
Generatie van niet-gevaarlijk afval (kg/1000 kg)	15,40	18,64	12,91

* cijfers zijn niet conform laatste wijzigingen NBN EN 15804

9.3. Staal

Wapeningsstaal bestaat voor 100% uit gerecycleerd staal.

De wapeningsnetten van groep Kerkstoel worden volledig op maat gemaakt zodat overtollig gebruik wordt vermeden.

De randbekistingen die Groep Kerkstoel gebruikt voor de productie van de betonnen prefab-elementen bestaan voor meer dan 95% uit aluminium, dat voor 100% recycleerbaar is.

10. Water

Water is een belangrijk bestanddeel in het productieproces van de volledige Groep Kerkstoel.

Groep Kerkstoel bekwam in 2012 het statuut van nullozer wat impliceert dat er vanuit het productieproces geen afvalwater wordt geloosd. Er is enkel nog een lozing van sanitair afvalwater en niet-verontreinigd hemelwater.

Dit impliceert dat voor de productie van beton alsook het reinigen van de voertuigen gebruik wordt gemaakt van gerecycleerd water. Hiermee wordt het gebruik van grondstoffen gereduceerd.

De waterbalans voor 2013 ziet er als volgt uit:

WATERBALANS 2013		m ³
Aangewende hoeveelheid	Captatie uit het Albertkanaal	12.156
	Opgevangen en gezuiverd hemelwater	4.701
	TOTAAL	16.857
Waterverbruik betonproductie	Aanmaak beton	18.555
	Aanmaak mortel	326
	Aanmaak schuimbeton	82
	Aanmaak stabilisé	30
	Aanmaak wegenbeton	21
	Afwassen vrachtwagens en wasplaats	156
	TOTAAL	19.170
Geloosde hoeveelheden	Sanitair afvalwater	752
	Bedrijfsafvalwater	0
	TOTAAL	752

11. Energieverbruik binnen de organisatie

ELEKTRICITEIT	2011	2012	2013
Energieverbruik in kWh	2.116.727	2.196.190	2.142.377
Gerelateerd aan de omzet	0,071 kWh/€	0,065 kWh/€	0,064 kWh/€
Aandeel hernieuwbare energie	100%	100%	100%

AARDOLIE	2011	2012	2013
Energieverbruik in liter	426.449	406.832	462.871
Gerelateerd aan de omzet	0,015 l/€	0,014 l/€	0,014 l/€



De elektriciteit die Groep Kerkstoel in de referentiejaar gebruikte was voor 100% hernieuwbaar (op basis van zon, wind, biomassa, ...) en dus met nauwelijks uitstoot van broeikasgassen.

Om het energieverbruik onder controle te houden en te minderen trof Groep Kerkstoel de voorbije jaren de volgende maatregelen:

- Isoleren van verbrandingsketels en leidingen.
- Isoleren van de droogkamers.
- Aanpassing van de betonrecepten.
- Periodiek verversen van thermische olie.
- Vervangen van verlichting naar minder energie-intensieve (LED) verlichting
- Voor de nieuwe kantoren werden koudewarmtepompen geïnstalleerd die werken op basis van grondwaterwinning en terugpompingen. Hiervoor zijn geen fossiele brandstoffen nodig waardoor de uitstoot van broeikasgassen wordt verminderd.
- Vervanging van de compressoren door types die zijn voorzien van een frequentiesturing.
- Beheer van het perslucht netwerk met het oog op het beperken van de lekverliezen.
- De vrachtwagenvloot is voorzien van EURO IV en EURO V - motoren om de effecten van het wagenpark om het verbruik van fossiele brandstoffen en de luchtemissies te minimaliseren.

12. Emissies

Belangrijke emissies in het productieproces zijn uiteraard de CO₂-emissies verbonden aan cement-productie en transport. Deze emissies behandelen we respectievelijk onder punt 9.2 en 14.

Daarnaast veroorzaakt het productieproces voor (prefab) beton nog enkele emissies in de omgeving, meer bepaald:

- Trillingen (geluid)
- Stof omwille van het verwerken van zand, grind en cement
- Fijn stof omwille van de verbrandingsprocessen

12.1. Trillingen (geluid)

De productiesite van Groep Kerkstoel bevindt zich op een industrieterrein, gelegen tussen het Albertkanaal en de E313-autoweg, waardoor de bijkomende hinder voor de omgeving ten gevolge van de exploitatie minimaal is. Met het oog op de preventie van hinder voor de omgeving werden bijkomend de volgende maatregelen genomen:

- De productie vindt plaats in gebouwen waarvan de deuren en poorten steeds zijn gesloten. De volledige betoncentrale werd ook omkast hetgeen geluidsemisatie tot een minimum reduceert.
- De compressoren staan opgesteld in een apart daartoe uitgerust trillingsgeïsoleerd lokaal.
- De pomp bij de koude-warmtecentrale van het kantoorgebouw is in een geïsoleerde geluidsarme omkasting geplaatst.
- In de productieruimte zelf werden geluidsmetingen uitgevoerd en wordt voor de medewerkers gehoorbescherming op maat aangeboden.

12.2. Stof omwille van het verwerken van zand, grind en cement

De verwerking van granulaten kan aanleiding geven tot stofhinder. Daartoe werden reeds de volgende maatregelen genomen:

- De opslag van zand en grind vindt plaats in gedeeltelijk ingegraven silo's welke langs drie zijden zijn afgeschermd om het effect van verwaaiing te vermijden. Bijkomend wordt er op toegezien dat deze stockagezones nooit tot aan de bovenzijde gevuld worden.
- De vulling van deze bulkopslagplaatsen gebeurt via een kraanwagen van op de kanaaldijk waarbij het natte zand uit het schip steeds bovenaan komt. Gelet op de materiaaldoorzet wordt hiermee vermeden dat het materiaal de tijd krijgt om uit te drogen en te verwaaien.
- De aanvoer naar de mengcentrale gebeurt langs de onderzijde en via overdekte transportbanden om verstuiving te minimaliseren.
- Er zijn op het terrein technische middelen aanwezig om het terrein periodiek te borstelen en zo eventueel gemorste materialen t.g.v. het materiaaltransport op te ruimen.
- Het cement wordt gestockeerd in diverse cement-silo's welke in een omkast gebouw zijn opgesteld. Deze cementsilo's zijn uitgerust met zelfreinigende stoffilters om mogelijke emissies van cementstof tijdens vuloperaties te vermijden. Alle cementsilo's zijn voorzien van een overvulbeveiliging met automatisch afsluitsysteem.

12.3. Fijn stof omwille van brandingsprocessen

Groep Kerkstoel beschikt over drie oliegestookte installaties met een totaal warmtevermogen van 1.705 kW. Deze worden op regelmatige tijdstippen nagekeken en zo nodig afgesteld.

De emissies worden periodiek gemeten en getoetst aan de emissiegrenswaarden, opgelegd in art. 5.43.2.3.1§1 VLAREM II. Er werden bij de metingen geen overschrijdingen van de grenswaarden vastgesteld.

13. Afval

Alle afvalstoffen worden gescheiden en opgehaald door erkende overbrengers. Er wordt op maximale wijze rekening gehouden met de afvalverwerkingshiërarchie voor een duurzaam beheer van materiaalstromen en afvalstoffen waarbij preventie en hergebruik voorrang krijgen op materiaalrecyclage en verwijdering de laatste optie is.

Voor de aanmaak van de diverse betontypes wordt uitgegaan van standaardrecepturen. Tijdens het mengproces wordt er automatisch de benodig-

de hoeveelheid water toegevoegd i.f.v. de exacte vochtigheidsgraad van de aangeleverde grondstoffen. Hierdoor wordt steeds een geschikt betonmengsel gedraaid, waardoor het ontstaan van afvalstoffen voorkomen wordt.

De wapeningsnetten worden volledig op maat geproduceerd zodat overtollig gebruik vermeden wordt.

Eventuele overschotten in de werking van de betoncentrale worden aangewend voor de productie van grote betonblokken, dewelke in de handel terecht komen en alzo worden gerecupereerd.

Voor 2013 zien de afvalhoeveelheden er als volgt uit:

TYPE AFVAL	EENHEID	HOEVEELHEID
Afvalolie en afval van vloeibare brandstoffen	m ³	7,50
Verpakkingsafval; absorbentia, poetsdoeken en filtermateriaal	Ton	0,80
Metalen	Ton	239,46
Betonafval	Ton	3.487,80
Papier en karton	m ³	260,70
TL-lampen	Ton	0,02
Gemengd stedelijk afval	Ton	52,80
Niet elders genoemd afval excl. spoelwaters	Ton	0,00
Spoelwaters	m ³	43,72

14. Transport

Wat betreft het transport binnen Groep Kerkstoel meten we een onderscheid maken tussen het woon-werk verkeer van al onze medewerkers, het bedrijfsmatig transport van Kerkstoel Beton en het bedrijfsmatig transport van Kerkstoel 2000+.

Het woon-werk verkeer staat voor 3.776 km/dag. Daarvan wordt 500 km met de fiets afgelegd. Helaas is openbaar vervoer een moeilijke optie voor wat betreft de ligging van Groep Kerkstoel. Wel worden maatregelen als carpooling overwogen.

Kerkstoel Beton doet quasi al het transport zelf door middel van betonmixers. Het betreft allemaal regionale transporten, uiteraard in functie van de verwerkbaarheid van het stortklaar beton. De voorbije jaren stond dit voor de volgende hoeveelheden:

KBETON	2011	2012	2013
Aantal transporten	2.603	2.376	2.657

De vrachtwagenvloot van Kerkstoel Beton is voorzien van EURO IV en EURO V motoren om de effecten van het wagenpark om het verbruik van fossiele brandstoffen en de luchtemissies te minimaliseren.

Kerkstoel 2000+ besteedt, als producent van prefab beton, al het transport uit in onderaanneming. De markt is hier niet regionaal, en zelfs (in beperkte mate), internationaal. Dit heeft uiteraard een weerslag op het aantal gereden kilometers:

K2000+	2011	2012	2013
Aantal kilometers	588.356	731.229	587.599

Alle logistiek wordt aangestuurd door middel van een Real Time Location System op basis van RFID-tags. Op die manier kan er steeds een inschatting gemaakt worden van de wegcongestie, met de bedoeling alternatieve routes te gebruiken en dus de totale rijtijd en uitstoot te verminderen.

Veel van onze afgewerkte producten transporteren we 's nachts in containers. Dat is milieuvriendelijker, tijds- én kostenbesparend. Bovendien vermijden we zo ook files en verkeersproblemen.

Groep Kerkstoel is gevestigd langs het Albertkanaal, wat ons toelaat om al het zand en grind via de waterweg te betrekken. Op jaarbasis gaat het over meer dan 300.000 ton aan materiaal. **Dit zijn dus meer dan 10.000 vrachtwagens die op jaarbasis van de weg worden gehouden!**



15. Milieubeoordeling van de leveranciers

In het kader van het total management systeem en de certificaten ISO9001, ISO14001 en OHSAS 18001 beschikt Groep Kerkstoel over een aankoopprocedure en leveranciersevaluatie.

In die procedure dient de milieucoördinator steeds te adviseren wanneer de aankoop een impact veroorzaakt of kan veroorzaken op het vlak van:

- Energieverbruik
- Verontreiniging van de bodem
- Emissies naar lucht of het ontstaan van afvalwater (verpakkings)afval
- Chemische agentia

In het geval van een negatief advies zal een andere leverancier betrokken worden.

De procedure 'leveranciersevaluatie' beschrijft de werkwijze die moet gevolgd worden bij de evaluatie van leveranciers van goederen en diensten. Ze moet er toe leiden dat de keuze voor een leverancier gebeurt op basis van objectieve criteria, meer bepaald:

- Kwaliteit en certificaten
- Prijs en prijs / kwaliteit - verhouding
- Levergeschiktheid
- Flexibiliteit en service
- Graad van techniciteit
- Milieubewustzijn
- Veiligheidsbewustzijn

In het aankoopbeleid wordt het aantal leveranciers bewust beperkt gehouden, hetgeen een juiste inschatting van onze vragen en noden verbetert.

16. De producten van Groep Kerkstoel en hun duurzaamheid

23

De dochtervennootschappen Kerkstoel 2000+ en Kerkstoel Beton zijn producent van de volgende producten:

- Stortklaar beton
- Metsmortel
- Chape
- Gestabiliseerd zand
- Schuimbeton
- Zelfverdichtend beton
- Wegenisbeton
- Vloerplaten
- Vloerplaten met gewichtsbeparende elementen
- Activ vloeren (vloeren voor betonkernactivering)
- Dubbele wanden
- Comfort wanden (wanden met geïntegreerde isolatie)

Beton beschikt als bouwproduct over verschillende duurzame eigenschappen.

16.1. Lange levensduur

Beton is een materiaal dat al verschillende millennia wordt toegepast. Dat beton duurzaam is en lang meegaat blijkt wel uit het feit dat veel historische betonnen bouwwerken nog altijd overeind staan. Er zijn maar weinig bouwmaterialen die de technische levensduur van beton kunnen benaderen.

16.2. Brandveilig

Beton is bestand tegen brand tot temperaturen van meer dan 800° en heeft de eigenschap om oprukkende hitte te vertragen. Daarenboven ontwikkelt het geen rook en smelt het niet. Het risico tot instorting wordt zo voorkomen.

Na een eventuele brand kunnen betonnen structuren ook meestal hersteld worden.

16.3. Thermisch Comfort

Dankzij de warmtecapaciteit speelt beton een klimaat-regulerende rol. Pieken in de temperatuur worden gemilderd hetgeen het comfortgevoel verhoogt. Door de thermische inertie kunnen aanzienlijke besparingen in verwarming en dus energie worden gerealiseerd.

Concreet slaat beton 's winters overdag de warmte op om ze 's nachts weer af te staan. In de zomer accumuleert beton 's nachts de koelte van de nacht en doet overdag de temperatuur in huis met 3 tot 4° dalen.

16.4. Akoestisch comfort

De transmissie van luchtgeluiden doorheen een wand of een vloer is des te kleiner naarmate de massa van deze wand of vloer groter is. In vergelijking met andere bouwmaterialen zoals metselwerk, hout, ... heeft beton een grotere volumieke massa en biedt het dus een betere isolatie voor wat betreft de doorgang van die geluiden. Dit is erg belangrijk voor de toepassing van beton in woningbouw, ziekenhuizen, enz.

16.5. Milieuvriendelijk

De productie van beton gebeurt op basis van natuurlijke, overvloedig aanwezige en lokaal voorkomende materialen: zand, grind, cement en water. Omwille van deze aanwezigheid en het lokale vervoer wordt de milieubelasting beperkt.

De productie van cement is uiteraard energie-intensief maar, zoals besproken onder punt 9.2. levert de cementindustrie aanzienlijke inspanningen om de productiemethode duurzamer en efficiënter te maken (o.a. door het gebruik van secundaire grondstoffen en alternatieve brandstoffen zoals biomassa).

Beton wordt nagenoeg altijd gekozen voor de constructie van bouwwerken die onze omgeving moeten beschermen (afvoer en opslag van regenwater, zuiveringsstations, ...). Het geeft immers geen enkele giftige stof vrij; het rot niet en het beschimmelt niet. Beton staat dus borg voor een veilige en gezonde omgeving. Dankzij de thermische inertie van het materiaal kan de

CO₂-uitstoot, verbonden met het energieverbruik voor de klimatisering van gebouwen, de komende jaren drastisch verminderd worden.

En tot slot: beton kan op het einde van de cyclus volledig gerecycleerd worden. Het betongranulaat wordt in diverse ketens, zoals de wegenbouw, hergebruikt. Naar de toekomst toe wordt verwacht dat deze secundaire grondstoffen een breder gebruik zullen kennen. Ze vormen op dit ogenblik het voorwerp van talrijke innovatiestudies.

16.6. Innovatie en duurzaamheid

Groep Kerkstoel tracht de bovenstaande duurzaamheidskenmerken van beton verder uit te werken en te optimaliseren.

Onze geprefabriceerde producten bieden het bijkomende voordeel dat ze volledig op maat, met nauwelijks afval, in een gecontroleerde fabrieksomgeving worden geproduceerd onder de ISO9001, ISO14001 en OHSAS 18001 certificaten. Ze vormen een alternatief voor zware en onveilige arbeid op bouwerven.

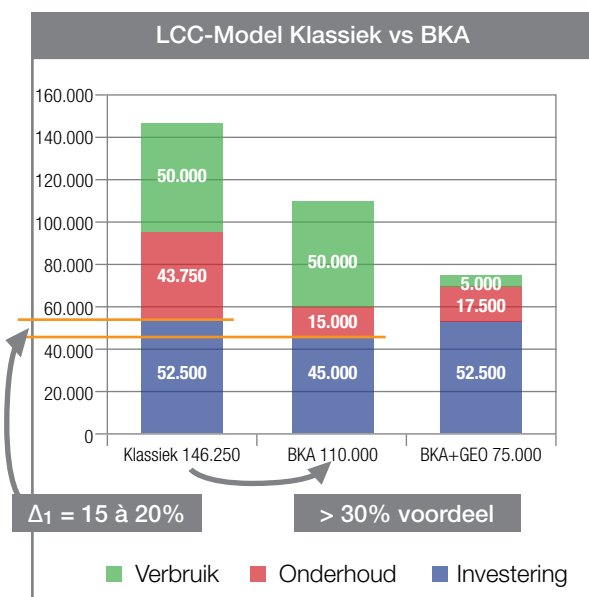
Daarnaast hebben we de fysische eigenschappen van beton nog verder geoptimaliseerd in 2 duurzame nieuwe producten: de ACTIV vloer en de COMFORT wand

De ACTIV vloer worden gebruikt als constructieve en esthetische onderzijde van een betonvloer, in toepassingen van gebouwen met betonkernactivering. Bij betonkernactivering (BKA) worden vloeren 'thermisch geactiveerd door middel van koud of warm water door de leidingen, die in de vloerelementen gelegd zijn, te laten stromen!

ACTIV vloeren zijn voorzien van onderwapening waarop het leidingennetwerk ten behoeve van de BKA wordt gevlochten.

Na het plaatsen van de ACTIV vloerelementen wordt de bovenwapening aangebracht. Tot slot worden de platen opgestort met beton tot de gewenste vloerdikte. Het resultaat is een massieve betonnen vloer waarbij de belasting perfect verdeeld is, en waarbij de thermische inertie gebruikt wordt voor de klimaatregeling. De energiekost kan hierdoor zelfs dalen met 75% à 90% per jaar, ofwel 10 Euro/m²/jaar in het geval we werken met geothermie.

Cijfervoorbeeld:



De COMFORT Wand van Kerkstoel is de oplossing als er hoge thermische en akoestische eisen gesteld worden. Ideaal als woningscheidende wand in appartementen en kantoorgebouwen, in kelders, als gevelement of als geïsoleerde binnenwand.

De COMFORT Wand van Kerkstoel is een halffabrikaat dat bestaat uit twee betonnen schillen van gewapend beton. Om koudebruggen te voorkomen zijn de schillen met elkaar verbonden door speciaal ontwikkelde roestvrije verbindingstukken uit hoogwaardig isolatiemateriaal.

Aan de binnenzijde van de dubbele wand brengen we in de fabriek tegen één van de schillen vooraf al de isolatielaag aan. In functie van de uiteindelijke toepassing van de prefab wand voorzien we al dan niet nog een tussenruimte, die op de werf volgestort wordt met beton.

Comfort Wanden zijn een perfecte oplossing om te voldoen aan het Energie Prestatie en Binnenklimaat (EPB), dat de eisen vastlegt op het vlak van Energie Prestaties en het binnenklimaat. Geïsoleerde dubbele prefab wanden behalen elke gewenste en vereiste U-waarde, al naargelang de dikte van de isolatielaag, die minimaal 3cm bedraagt.

De voordelen van massieve betonbouw, bekend om zijn goede akoestische prestaties, én thermische weerstand worden op die manier gecombineerd in één ruwbouwelement, zeker wanneer men ook werkt met zwevende dekvloeren.

17. Werkgelegenheid en diversiteit

Onze huidige positie aan de top van de sector hebben we te danken aan onze jarenlange ervaring, knowhow, aan continu innoveren en investeren. Maar ook - en vooral - aan onze 131 medewerkers, die het fundament van ons bedrijf vormen.

Enkele cijfers:

- De gemiddelde anciënniteit bedraagt 9,63 jaar
- We tellen 6 verschillende nationaliteiten
- Vrouwelijke medewerkers vormen 13% van het totaal
- In 2013 bedroegen de totale bezoldigingen en sociale lasten 7.214.416 Euro
- 7,46% van het totaal aantal uren werd gepresteerd op interim-basis
- Onze paritaire comités zijn 106.2, 124 en 218

FTE's	Groep Kerkstoel	Kerkstoel 2000+	Kerkstoel Beton	Totaal
Arbeiders	0	68,1	21,8	89,9
Bedienden	6,8	23,9	4,3	35
Totaal	6,8	92	26,1	124,9

Op basis van leeftijd en anciënniteit krijgen we de volgende indeling:

Anciënniteit	K2000+	KBeton	GroepK
< 1 jaar	7,45%	0%	0%
1-2 jaar	17,02%	23,08%	25%
3-4 jaar	5,32%	3,85%	25%
5-9 jaar	29,79%	34,62%	25%
10-14 jaar	13,83%	15,38%	12,50%
15-19 jaar	11,70%	11,54%	12,50%
> 20 jaar	14,89%	11,54%	0%

Leeftijd	K2000+	KBeton	GroepK
< 25 jaar	2,13%	3,85%	0%
25-29 jaar	12,77%	0%	0%
30-34 jaar	17,02%	3,85%	0%
35-39 jaar	12,77%	3,85%	50%
40-44 jaar	21,28%	23,08%	12,50%
45-49 jaar	13,83%	23,08%	37,50%
50-54 jaar	11,70%	30,77%	0%
55-59 jaar	8,51%	7,69%	0%
> 60 jaar	0%	3,85%	0%

De instroom van anderstalige medewerkers, al dan niet met een verschillende nationaliteit, ervaren wij bij Groep kerkstoel vooral als een opportuniteit. Met het oog op een vlotte communicatie tussen onze medewerkers organiseren we opleidingen 'Nederlands op de werkvloer'. Dit moet zorgen voor een goede werksfeer, een veilige werkomgeving en een kwalitatief eindproduct.

Discriminatie op basis van geslacht, kleur, leeftijd, beperkingen, nationaliteit en filosofische of godsdienstige overtuiging wordt uitdrukkelijk verboden in het arbeidsreglement. Dit kan desgevallend leiden tot sanctionering.

Groep kerkstoel kan rekenen op een grote groep medewerkers met een grote anciënniteit. We hechten hier veel belang aan omdat dit de continuïteit en de kwaliteit sterk ten goede komt.

Voor de groep 45-plussers op de arbeidsmarkt stelden we een speciaal werkgelegenheidsplan op, dat moet zorgen van een goede vertegenwoordiging van deze groep onder onze medewerkers. Concreet is dit plan gebaseerd op:

- Professionele ervaring is een belangrijk criterium bij selectie en indienstneming
- Oudere medewerkers krijgen de mogelijkheid om hun job zelfstandig uit te voeren op basis van hun kennis en ervaring
- In de mate van het mogelijke bieden we variatie aan binnen het takenpakket
- We bieden opleidingen aan die de competenties van iedere medewerker up to date houden (ons opleidingsbehoefteplan)
- Belastende arbeidsomstandigheden worden in kaart gebracht en we houden rekening met eventuele fysische beperkingen (door middel van ergonomische studies, medische controles, jobrotatie en PBM's die we ter beschikking stellen)
- We bieden werkzekerheid op basis van een gezonde financiële situatie en investeringen
- We waarderen anciënniteit door middel van het toekennen van anciënniteitsdagen en andere voordelen
- We streven een open en constructieve communicatie en een vlakke organisatiestructuur na, waar er ook plaats is voor plezierige en informele contactmomenten



18. Gezondheid en veiligheid

Kerkstoel 2000+, eigenaar van de productiesites, is houder van het OHSAS 18001 – certificaat, wat staat voor *occupational health and safety management system*. Dit veiligheidsaspect maakt onderdeel uit van een geïntegreerd zorgsysteem.

Door middel van arbeidszorg en het actief voeren van een welzijnsbeleid willen we de risico's en het aantal arbeidsongevallen beperken, het verzuim en het verloop verminderen en tenslotte de motivatie verhogen. Dit geldt voor al onze medewerkers maar ook voor iedere eventuele derde in de werkomgeving. Op die manier willen we vertrouwen bewerkstelligen bij de medewerkers, de klanten, de overheid, verzekeraars en de gemeenschap in haar geheel.

Kerkstoel 2000+ behaalde dit certificaat in 2006.

Het behalen en behouden van dit certificaat moet zich concreet vertalen in een daling van het aantal arbeidsongevallen, hetgeen inderdaad merkbaar is.

Kerkstoel 2000+ presteerde meer dan behoorlijk in 2013. Het aantal arbeidsongevallen daalde immers met 41%. Het aantal dagen werkverlet volgde deze tendens en daalde met 48%. Binnen deze arbeidsongevallen met werkverlet waren er geen ernstige ongevallen die aanleiding gaven tot forfaitaire verletdagen.

K2000+	Frequentiegraad	Ernstgraad	Globale ernstgraad
2013	74,7	1,26	1,26
Sector	42,88	1,40	5,89

Onder frequentiegraad verstaan we het aantal ongevallen met tijdelijke arbeidsongeschiktheid (van ten minste één dag) per miljoen gepresteerde uren.

De ernstgraad is gelijk aan het aantal dagen tijdelijke arbeidsongeschiktheid, vermenigvuldigd met 1 000 en gedeeld door het aantal uren blootstelling aan de risico's.

De globale ernstgraad is dan weer gelijk aan de som van het aantal dagen tijdelijke arbeidsongeschiktheid en het aantal forfaitaire dagen, vermenigvuldigd met 1.000 en gedeeld door het aantal uren blootstelling aan de risico's.

Voorzichtigheid is echter geboden. 2014 zal bevestiging moeten brengen van deze positieve evolutie. Continue sensibilisering door middel van toolboxmeetings en opleidingen zijn noodzakelijk. Naar aanleiding van analyse van de arbeidsongevallen werd er in het jaaractieplan voor 2014 specifieke acties opgenomen ter voorkoming van de voornaamste oorzaken van de ongevallen.

Kerkstoel Beton realiseerde voor 2013 zonder meer uitstekende cijfers, het jaar werd immers afgesloten zonder arbeidsongevallen:

KBeton	Frequentiegraad	Ernstgraad	Globale ernstgraad
2013	0	0	0
Sector	42,88	1,40	5,89

Groep Kerkstoel werkt sedert 2013 dagelijks aan het implementeren en bestendigen van een 5S-systeem onder alle medewerkers. Het 5S-systeem staat voor:

- Scheiden: verwijderen wat onnodig is
- Schikken: alle nodige voorwerpen krijgen een geschikte plaats, met respect voor ergonomie en hygiëne
- Schoonmaken: alles opnieuw reinigen, vervuillingsbronnen uitschakelen en schoonmaakmethodes vastleggen voor de toekomst
- Standaardiseren: methodes invoeren die de eerste 3 S'en bestendigen
- Systematiseren: zorgen voor continuïteit via procedures als controlelijsten en audits.

Het 5S-systeem moet leiden tot een opgeruimde, goed georganiseerde en overzichtelijke werkplaats waardoor de arbeidsveiligheid maar ook de efficiëntie kan toenemen.

De inspanningen op het vlak van arbeidsveiligheid laten zich ook voelen voor wat betreft het ziekteverzuim, zowel kortstondig als langdurig. De behaalde resultaten zijn op dat vlak goed tot uitstekend te noemen:

Ziekteverzuim 2014	Resultaat	Benchmark
K 2000+	2,30%	4,57%
K Beton	2,88%	4,57 %
Groep K	0,56%	4,57%

Het is uiteraard ook belangrijk dat onze klanten op een veilige manier met onze producten op de werf kunnen werken. Daarom stelden we verschillende montagehandleidingen, risico-analyses en instructiefiches op. Deze zijn allemaal beschikbaar via de website.



19. Functioneringsgesprekken en opleidingen

Gelet op de snelle evoluties in de markt en het gegeven dat familiale bedrijven aanzienlijke toegevoegde waarde kunnen bieden door middel van hun flexibiliteit, is competentiescreening en opleiding van wezenlijk belang voor Groep Kerkstoel.

Het total management systeem, op basis van de certificaten ISO9001, ISO 14001 en OHSAS 18001, beschrijft een procedure 'opleidingen'.

Volgens die procedure wordt er op basis van verschillende bronnen een opleidingsbehoefteplan opgesteld, met name:

- N.a.v. de functioneringsgesprekken
- N.a.v. afwijkingen, incidenten, arbeidsongevallen en non-conformiteiten
- N.a.v. nieuwe installatieonderdelen, procedures of instructies
- N.a.v. audits of rondgangen in het kader van orde en netheid
- N.a.v. de jaarlijkse directiebeoordeling van het total management-systeem
- N.a.v. wijzigingen in het total management – systeem zelf
- N.a.v. vragen of opmerkingen in het kader van sociaal overleg
- Bij de uitvoering of de update van risicoanalyses
- N.a.v. interne wijzigingen zoals overplaatsingen of veranderingen in de functieomschrijvingen
- Op basis van eigen initiatief

De voornaamste bron voor het opstellen van het opleidingsbehoefteplan zijn evenwel de functioneringsgesprekken. Deze functioneringsgesprekken vinden minstens jaarlijks plaats met iedere medewerker en bieden de mogelijkheid een aantal zaken te bespreken en te evalueren:

- Evoluties op de markt en de plaats van de onderneming op die markt
- Eventuele veranderingen binnen de organisatie
- De belangrijkste taken en verantwoordelijkheden
- Het vooropgestelde competentieprofiel en de bijhorende gedragsindicatoren
- De kernwaarden van het bedrijf
- De meetbare doelstellingen op afdelings- en individueel niveau
- Gevolgde en gewenste opleidingen

Het opleidingsbehoefteplan wordt steeds geëvalueerd vanuit een kwaliteits-, veiligheids- en milieuperspectief en vervolgens goedgekeurd.

Iedere gevolgde opleiding wordt geregistreerd en schriftelijk beoordeeld door zowel de lesvolger als de betrokken afdelingsverantwoordelijke voor wat betreft het resultaat van de opleiding in de dagelijkse praktijk.

Aantal gevolgde opleidingsuren per werknemer:

Uren opleiding per VTE (gemiddeld)	2011	2012	2013
Bedienden	12,5	8,1	7,0
Arbeiders K2000+	1,5	6,3	7,8
Arbeiders KBeton	5,1	3,6	19,9

Groep Kerkstoel wil het aantal toolboxmeetings en informatierondes onder de medewerkers gevoelig opdrijven. Dit is al gedeeltelijk waarneembaar in de uren opleiding per VTE.



Standaard en specifieke indicatoren

STANDAARD INDICATOREN			
INDICATOR	OMSCHRIJVING	PUNT	TOELICHTING
Strategie en Analyse			
G4-1	Verklaring van de leidinggevende over het belang van duurzaamheid voor de organisatie en/of strategie hiervoor.	Voorwoord	
Organisatieprofiel			
G4-3	Naam van de organisatie	1.1	
G4-4	Voorstelling van de producten	1.1, 1.2	
G4-5	Locatie van het (hoofdkantoor)	1.1	
G4-6	Land waar de organisatie actief is	1.1	
G4-7	Eigendomstructuur en rechtsvorm	1.1	
G4-8	Afzetmarkten	1.2, 7	
G4-9	Omvang van de organisatie	7, 9, 17	
G4-10	Verdere informatie over werknemers: type contract	17	
G4-11	% van de werknemers die onder een CAO vallen	17	
G4-12	Beschrijving van de keten waarin de organisatie actief is	1.2	
G4-13	Significante veranderingen tijdens de verslagperiode wat betreft omvang, structuur of eigendom		
G4-14	Beschrijving toepassing 'voorzorgprincipe'	1.3	
G4-15	Overzicht van labels of charters die de organisatie heeft	1.3	
G4-16	Overzicht van organisaties, initiatieven of platformen waar de organisatie lid van is	1.1	
Identificatie van materiële MVO thema's en afbakening			
G4-17	Toepassingsgebied van het verslag	1.1	
G4-18	Beschrijving tot stand komen van rapport	2.1	
G4-19	Overzicht materiële duurzaamheidthema's	2.1	
G4-20	Overzicht van materiële duurzaamheidthema's	2.1	
G4-22	Uitleg over de gevolgen van eventuele herformuleringen van eerder verstrekte informatie		
G4-23	Significante veranderingen ten opzichte van vorige verslagperiodes ten aanzien van reikwijdte, afbakening of meetmethoden die voor het verslag zijn toegepast		
Overleg met belanghebbenden			
G4-24	Lijst van groepen belanghebbenden die de organisatie heeft betrokken	3	
G4-25	Basis voor inventarisatie en selectie van belanghebbenden die moeten worden betrokken.	3	
G4-26	Beschrijving aanpak stakeholderdialoog	3	

STANDAARD INDICATOREN			
INDICATOR	OMSCHRIJVING	PUNT	TOELICHTING
Verslagprofiel			
G4-28	Verslagperiode	4	
G4-29	Datum van het meest recente verslag	4	
G4-30	Verslaggevingscyclus	4	
G4-31	Contactpunt voor vragen	4	
Beheerstructuur			
G4-34	Beschrijving van de bestuursstructuur van de organisatie.	5	
Ethiek en integriteit			
G4-56	Beschrijving van de waarden, (gedrags)normen, principes van de organisatie	6	



SPECIFIEKE INDICATOREN			
INDICATOR	OMSCHRIJVING	PUNT	TOELICHTING
Economisch			
G4-EC1	Directe economische waarden die zijn gegenereerd en gedistribueerd	7	
G4-EC9	Aankoopbeleid	8	
Milieu			
G4-EN1, EN2	Materialenverbruik	9	
G4-EN3, EN4, EN5, EN6, EN7	Energieverbruik	11	
G4-EN8	Water	10	
G4-EN15, EN18, EN19, EN21	Emissies	12	
G4-EN22, EN23	Afvalwater en Afval	10, 13	
G4-EN27	Producten	16	
G4-EN30	Transport	14	
G4-EN32	Milieubeoordeling leverancier	15	
Sociaal			
G4-LA1	Werkgelegenheid	17	
G4-LA6, LA7	Gezondheid en veiligheid	18	
G4-LA9, LA11	Opleiding en onderwijs	19	
G4-LA12	Diversiteit en gelijke kansen	17	
G4-PR1	Produktverantwoordelijkheid	16	





Groep Kerkstoel NV

Industrieweg 11
 B – 2280 Grobbendonk
 T: 014 50 00 31
 F: 014 50 15 73
 info@kerkstoel.be
 www.kerkstoel.be

